

แผนการจัดการเหตุฉุกเฉิน

กรณีเหตุกราดยิง

จัดทำโดย

คณะสาธารณสุขศาสตร์ มหาวิทยาลัยมหิดล

ปี 2567

คำนำ

คณะสาธารณสุขศาสตร์ มหาวิทยาลัยมหิดล เป็นสถาบันการศึกษาที่มีพันธกิจหลักในการให้การศึกษาวิจัย และบริการวิชาการ ด้านสาธารณสุข และสิ่งแวดล้อม ได้ตระหนักถึงการดำเนินงานด้านความปลอดภัย อาชีวอนามัย และสภาพแวดล้อมในการทำงาน จึงได้จัดทำแผนการจัดการเหตุฉุกเฉิน และข้อปฏิบัติตนเมื่อเกิดเหตุฉุกเฉิน เพื่อใช้เป็นแนวทางในการปฏิบัติ ควบคุมและระงับเหตุในกรณีเกิดเหตุฉุกเฉินกรณีกราดยิง ภายในคณะสาธารณสุขศาสตร์ มหาวิทยาลัยมหิดล ให้ดำเนินการอย่างมีขั้นตอนที่ชัดเจน และเป็นไปอย่างมีระบบ เพื่อให้การควบคุมสถานการณ์มีประสิทธิภาพ สามารถระงับเหตุฉุกเฉิน และฟื้นฟูให้กลับคืนสู่สภาวะปกติโดยเร็ว

คณะผู้จัดทำ

2567

สารบัญ

1. นิยาม
2. แผนปฏิบัติการ
3. โครงสร้างแผนปฏิบัติการ
4. บทบาทหน้าที่

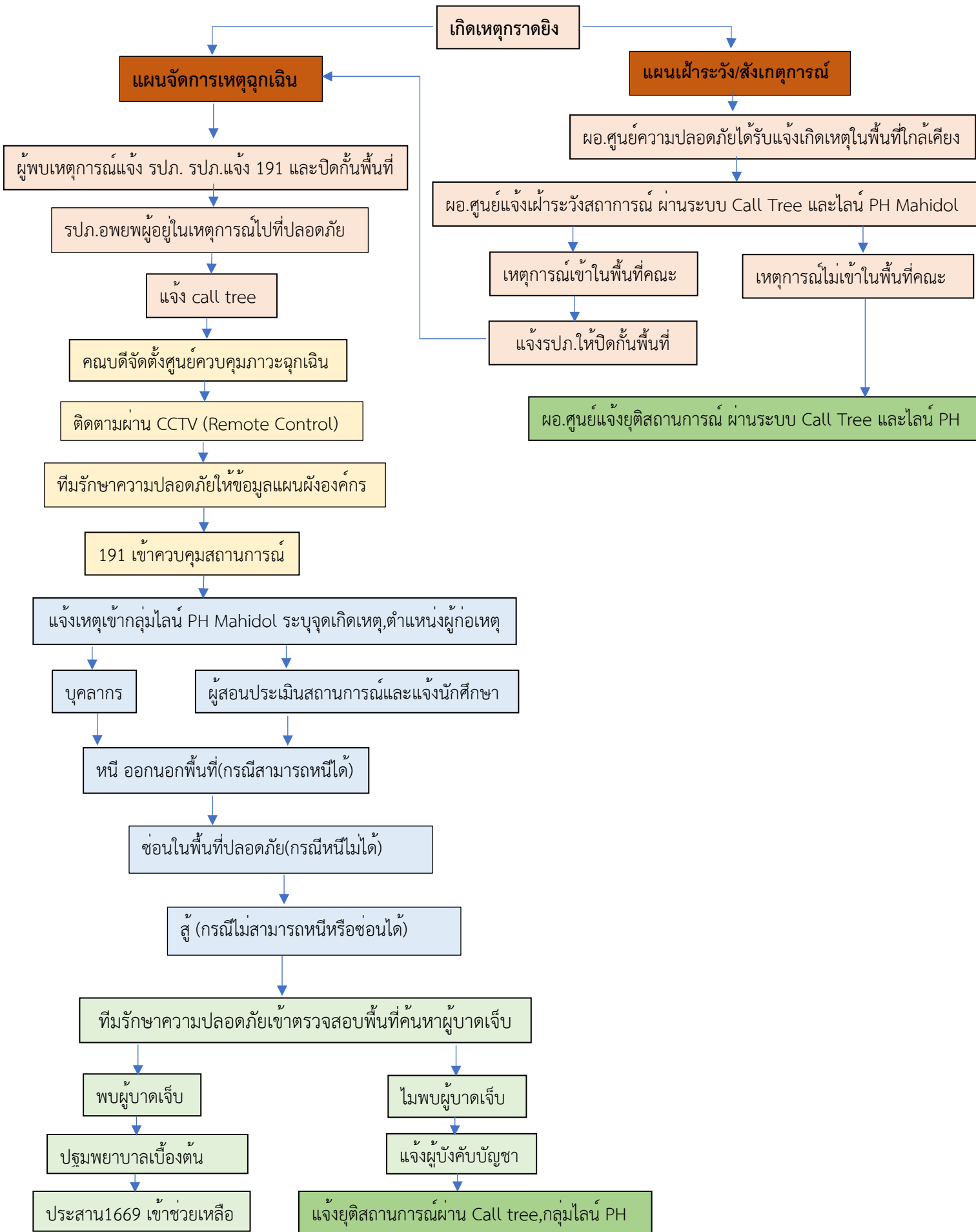
นิยาม

1. ศูนย์ควบคุมภาวะฉุกเฉิน หมายถึง ศูนย์ควบคุม สั่งการ ประสานงานระหว่างหน่วยงานทั้งภายในและภายนอก ตามโครงสร้างแผนปฏิบัติการ
2. ผู้บัญชาการเหตุการณ์ หมายถึง คณบดี หรือรองคณบดีที่ได้รับมอบหมาย ทำหน้าที่สั่งการ ณจุดเกิดเหตุ ควบคุมสถานการณ์ สั่งการในการระงับเหตุและช่วยชีวิตที่จุดเกิดเหตุ
3. เหตุฉุกเฉิน หมายถึง เหตุการณ์หรือสถานการณ์ที่มีอันตรายหรืออันตรายแฝงสูง ซึ่งเมื่อเกิดแล้วส่งผลกระทบต่อชีวิตและ สิ่งแวดล้อม หรือเป็นสถานการณ์ที่เกิดขึ้นแล้วไม่สามารถควบคุมให้อยู่ในสถานการณ์ปกติได้ในเวลาอันจำกัด

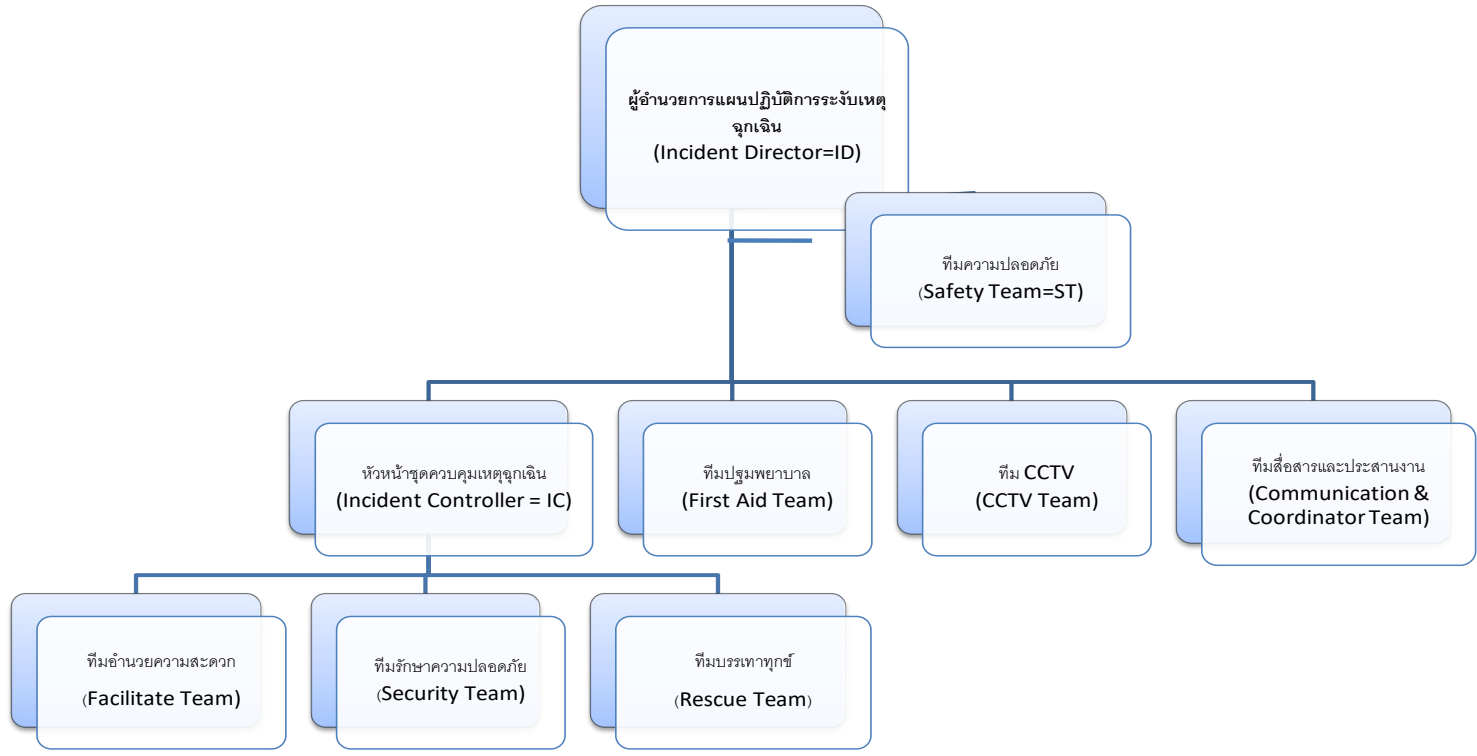
แผนระงับเหตุฉุกเฉิน กรณีเหตุกราดยิง

คณะสาธารณสุขศาสตร์ มหาวิทยาลัยมหิดล จัดทำแผนฉุกเฉินกรณีเหตุกราดยิง เพื่อใช้เป็นแนวทางในการปฏิบัติ ควบคุม และระงับเหตุในกรณีฉุกเฉิน โดยมีขั้นตอนการดำเนินงานที่ชัดเจนเป็นระบบ เพื่อให้การควบคุมเหตุฉุกเฉินเป็นไปอย่างมีประสิทธิภาพ มีการประกาศใช้แผนฉุกเฉิน มีช่องทางการสื่อสารแจ้งเหตุฉุกเฉิน โดยมีรายละเอียดขั้นตอน ดังนี้

แผนผังการจัดการเหตุฉุกเฉินกรณีเหตุกราดยิง



โครงสร้างแผนปฏิบัติการระดับเหตุฉุกเฉิน



บทบาทหน้าที่และความรับผิดชอบ

ผู้รับผิดชอบ	หน้าที่รับผิดชอบ
<p>ทีมสื่อสารและประสานงาน (Communication & Coordinator team)</p>	<ol style="list-style-type: none"> นางสาววิไล กลัดพรหม (หัวหน้าทีม) ทีมสื่อสารองค์กร
<p>หัวหน้าชุดควบคุมเหตุฉุกเฉิน (Emergency Team Leader)</p>	<ol style="list-style-type: none"> ผศ. ดร.ไชยณรงค์ แท่งทอง (หัวหน้าทีม) นายชัยศ กัญยะบุตร (รองหัวหน้าทีม) ทีมกายภาพ
<p>ทีมรักษาความปลอดภัย (Security Team)</p>	<ol style="list-style-type: none"> นายมงคล บัวศรี (หัวหน้าทีม) นายภูริเดช พวงมาลัย ทีม รปภ.
<p>ทีมผู้อำนวยการแผนปฏิบัติการ ระวังเหตุฉุกเฉิน (Emergency Director)</p>	<ol style="list-style-type: none"> ผศ. ดร.ไชยณรงค์ แท่งทอง (หัวหน้าทีม) นางสาววิไล กลัดพรหม

		สิ่งแวดล้อม
ทีม CCTV (CCTV Team)	<ol style="list-style-type: none"> 1. นายสิโรตม์ บุญชานนท์ (หัวหน้าทีม) 2. นายชัยยศ กัญยะบุตร (รองหัวหน้าทีม) 3. ทีมรปภ. 	ควบคุมระบบ CCTV และประสานงานกับหน่วยงานที่เกี่ยวข้องทั้งภายในและภายนอก เพื่อให้ข้อมูลต่างๆที่เกี่ยวข้องและประโยชน์ในการควบคุมสถานการณ์
ทีมอำนวยความสะดวก (Facilitate Team)	<ol style="list-style-type: none"> 1. นางอัญชลี บุรภักดิ์ (หัวหน้าทีม) 2. นางสาวเกิ้ลดีแก้ว สิทธิชาติ 3. นายณัฐวัชร นิลกาญจนกุล 	จัดพื้นที่อำนวยความสะดวกสำหรับผู้อพยพ / ผู้ป่วย / นักข่าว (เตรียมเต็นท์สนาม สำหรับผู้ป่วยแยกตาม โชนสีความเจ็บปวดเขียว เหลือง แดง / พัดลม / ถังขยะแยกประเภทที่ คณะฯ กำหนด / น้ำดื่ม รวมถึงการทำความสะอาดพื้นที่หลังจากเสร็จภารกิจ
ทีมปฐมพยาบาล (First Aid Team)	<ol style="list-style-type: none"> 1. รศ. ดร.ขวัญใจ อำนางสัตย์ชื้อ (หัวหน้าทีม) 2. ทีมปฐมพยาบาล 	1. เตรียมอุปกรณ์ช่วยชีวิต และการปฐมพยาบาลเบื้องต้นภาคสนาม Ambu Bag/ O ₂ Tank/เครื่องมือแพทย์เคลื่อนที่
ทีมบรรเทาทุกข์และปฏิรูปพื้นที่ (Rescue Team)	<ol style="list-style-type: none"> 1. ผศ. ดร.พิจิตรพงศ์ สุนทรพิพิธ (หัวหน้าทีม) 2. นายชัยยศ กัญยะบุตร (รองหัวหน้าทีม) 3. ทีมกายภาพ 	<ol style="list-style-type: none"> 1. ให้ความช่วยเหลือผู้ป่วย ผู้ที่ได้รับบาดเจ็บและผู้ประสบภัย 2. ตรวจสอบความเสียหาย และประเมินสถานการณ์ ปรับปรุง แก้ไข ซ่อมแซมและฟื้นฟูสภาพแวดล้อมที่ได้รับความเสียหาย

ขั้นตอนการดำเนินงานกรณีเกิดเหตุการณ์

ก่อนเกิดเหตุ

1. วางแผนและสื่อสารแผนเพื่อให้ทุกคนในหน่วยงานทราบและรู้วิธีปฏิบัติเมื่อเกิดเหตุ
2. ศึกษาเส้นทางอพยพ ที่ใกล้กับหน่วยงานตัวเองมากที่สุด
3. ศึกษาสถานที่ที่สามารถใช้เป็นที่ซ่อนตัวได้อย่างปลอดภัย
4. ทีมระงับเหตุมีความพร้อมในการเข้าระงับเหตุอย่างทันที
5. จัดตารางเวรของหน่วยงานประจำวันเพื่อให้รู้บทบาทหน้าที่ของตนเองและจัดทำเบอร์โทรศัพท์ ติดต่อแจ้งเหตุฉุกเฉินต่างๆ
6. ทีมกายภาพ สิ่งแวดล้อมและความปลอดภัย เตรียมแผนผังอาคารและข้อมูลที่เกี่ยวข้องสำหรับสนับสนุนให้ทีมงานระงับเหตุฉุกเฉินจากภายนอก
7. ซักซ้อมแผนปฏิบัติการเป็นประจำ

ขณะเกิดเหตุ

1. ผู้พบเหตุแจ้งทีมรักษาความปลอดภัย ทีมรักษาความปลอดภัยอพยพผู้อยู่ในเหตุการณ์ไปในพื้นที่ปลอดภัย
2. ทีมรักษาความปลอดภัย แจ้ง Call Tree, 191 และปิดกั้นพื้นที่
3. จัดตั้งศูนย์ควบคุมภาวะฉุกเฉิน ติดตามระบบ CCTV ณ ห้องควบคุมกล้อง CCTV กรณีไม่สามารถเข้าพื้นที่เพื่อควบคุมสถานการณ์ได้ ให้จัดตั้งศูนย์ควบคุมภาวะฉุกเฉิน ในพื้นที่ที่ปลอดภัยนอกพื้นที่เกิดเหตุ และควบคุม CCTV ด้วยการ Remote Control เพื่อติดตามสถานการณ์
4. ทีมรักษาความปลอดภัย ให้ข้อมูลแผนผังอาคารเพื่อใช้ควบคุมสถานการณ์
5. 191, ทีมระงับเหตุฉุกเฉิน เข้าควบคุมสถานการณ์
6. แจ้งเหตุฉุกเฉินเข้ากลุ่มไลน์ PH Mahidol โดยระบุจุดเกิดเหตุ ตำแหน่งผู้ก่อเหตุ
7. ผู้อยู่ในเหตุการณ์ให้ หนี ซ่อน หรือสู้

7.1. หนี

- 7.1.1. หนีจากผู้ก่อเหตุกราดยิง ด้วยความเร่งด่วนที่สุด
- 7.1.2. ทิ้งสัมภาระที่ไม่จำเป็น
- 7.1.3. มองหาเส้นทางหนีที่ใกล้ที่สุดและไม่มีผู้ก่อเหตุ เช่น ทางออกฉุกเฉิน หน้าต่าง และอย่าใช้ลิฟท์ พิจารณาเส้นทางหนีสำรอง
- 7.1.4. ถ้าพบผู้ก่อเหตุ ให้วิ่งแบบซิกแซกและหาที่กำบังเป็นระยะ อาจเป็นเสา กำแพง หรือวัตถุที่แข็งแรง แจ้งเตือนและป้องกันไม่ให้ผู้อื่นเข้าไปในที่เกิดเหตุ

7.1.5.แจ้งสถานการณ์ให้ทีมรักษาความปลอดภัยทราบ แจ้ง 191

7.2. ซ่อน

7.2.1. ซ่อนในท้องที่แข็งแรง ปิดล็อกประตู ปิดไฟ และหาสิ่งของขนาดใหญ่มาปิดกั้นทางเข้าออก
ปิดม่านบังสายตา

7.2.2. กระจายกันซ่อนและซ่อนในพื้นที่ที่มองเห็นได้ยาก เช่น ใต้โต๊ะ ข้างประตู ไม่อยู่ในบริเวณ
พื้นที่หน้าประตู

7.2.3. หมอบต่ำ อย่ากอดกัน

7.2.4. ปิดเสียงเครื่องมือสื่อสาร อัปเดตสถานการณ์ผ่านกลุ่มไลน์ PH Mahidol หรือ SMS ห้าม
แชร์สถานที่หลบซ่อนลงผ่านสื่อสาธารณะโดยเด็ดขาดเพราะจะทำให้ผู้ก่อเหตุรู้สถานที่
หลบซ่อน

7.2.5. ถ้ามีผู้บาดเจ็บขอความช่วยเหลือต้องแน่ใจว่าผู้ก่อเหตุไม่อยู่ในบริเวณนั้น ก่อนที่จะให้การ
ช่วยเหลือผู้บาดเจ็บ

7.2.6. รอแจ้งยุติสถานการณ์

7.3. ผู้

7.3.1. ข้อควรระวัง การสู้ควรเป็นกรณีกับผู้ก่อเหตุบุกเข้ามาหาเราในที่หลบซ่อน ไม่ใช่การออกไปสู้
กับผู้ก่อเหตุที่ยังตรวจไม่พบผู้หลบซ่อน

7.3.2. ตำแหน่งการยืนที่ดีที่สุดเพื่อต่อสู้คือ ตำแหน่งด้านข้างประตู

7.3.3. แยกปืนหรือปลดปืน เป็นทางเลือกถ้าสามารถทำได้

7.3.4. หออุปกรณ์ในห้องที่สามารถเป็นอาวุธได้ เลือกอาวุธที่ยาวสามารถต่อสู้ได้โดยไม่ต้องเข้า
ใกล้ตัวผู้ก่อเหตุ(ถ้ามี) เช่น ถังดิงเพลิง โตะ แก้ว น้ำยาล้างห้องน้ำ เป็นต้น

7.3.5. ร่วมกันสู้จากทุกคนที่หลบซ่อนอยู่ด้วยกัน จนกว่าผู้ก่อเหตุจะหยุดหรือไม่สามารถกระทำ
อันตรายต่อได้แล้ว

8. กรณีมีการเรียน การสอน ให้อาจารย์ผู้สอนประเมินสถานการณ์และแจ้งนักศึกษาเพื่อยุติการเรียนการ
สอนและให้ หนี ซ่อน หรือสู้และปฏิบัติตามแผนตอบโต้เหตุฉุกเฉิน

9. เมื่อเจ้าหน้าที่ตำรวจเข้าควบคุมสถานการณ์ จะมุ่งตรงไปจัดการผู้ก่อเหตุก่อนเพื่อหยุดการก่อเหตุ
หลังจากจัดการผู้เหตุได้แล้วจะเข้าช่วยเหลือผู้บาดเจ็บ และอพยพผู้อยู่ในเหตุการณ์ออกจากพื้นที่เพื่อปฐมพยาบาล
ประสาน 1669 เข้าช่วยเหลือผู้บาดเจ็บ

10. ปฏิบัติตามคำสั่งของเจ้าหน้าที่ตำรวจหรือทีมระงับเหตุอย่างไร้เคร่งครัด เมื่อพบเจ้าหน้าที่ตำรวจให้ขู

มือทั้ง 2 ข้างขึ้นเหนือศีรษะเพื่อแสดงตน หากได้รับบาดเจ็บให้แจ้งเจ้าหน้าที่

11.เมื่อสถานการณ์ยุติให้ผู้บัญชาการเหตุการณ์แจ้งยุติสถานการณ์ผ่าน Call Tree และ กลุ่มไลน์ PH Mahidol

แผนเฝ้าระวัง/สังเกตการณ์

1. ผู้อำนวยการศูนย์ความปลอดภัยได้รับแจ้งเหตุกราดยิงจากส่วนงานข้างเคียงผ่านระบบ Call Tree และจากศูนย์ BCM พญาไท และสั่งการให้เฝ้าระวังเหตุการณ์ โดยแจ้งเหตุผ่านระบบ Call Tree และไลน์ PH Mahidol ภายในคณะ
2. กรณีเหตุการณ์เข้ามาในพื้นที่คณะให้ผู้อำนวยการศูนย์ความปลอดภัย เปิดแผนตอบโต้เหตุฉุกเฉิน
3. กรณีเหตุการณ์ไม่เข้ามาในพื้นที่คณะผู้อำนวยการศูนย์ความปลอดภัย สั่งยุติแผนเฝ้าระวัง/สังเกตการณ์

หมายเลขโทรศัพท์ฉุกเฉินที่สำคัญ

1. ศูนย์รับแจ้งเหตุฉุกเฉิน โทร. 191
2. สถาบันการแพทย์ฉุกเฉินแห่งชาติ โทร. 1669
3. สถานีตำรวจพญาไท โทร. 0-2354-6957-61
4. ศูนย์กู้ชีพเรนทร โทร. 0-2354-8222
5. โรงพยาบาลเวชศาสตร์เขตร้อน โทร. 0-2360-9199
6. โรงพยาบาลพระมงกุฎเกล้า โทร. 0-2763-9300